

附件 1

广东培正学院 2023 届毕业论文（设计） 质量检查分析报告

一、概况

（一）总体状况

根据《教育部关于印发《普通高等学校本科教育教学审核评估实施方案（2021—2025 年）》的通知》（教督〔2021〕1 号）精神，按照广东省教育厅安排，学校将于 2024 年接受省教育质量评估中心组织的本科教育教学审核评估工作。为迎接此次评估，把我校教育教学工作做的更扎实，2023 届毕业生的毕业论文（设计）质量抽查工作与往年相比提前于 2023 年 6 月份展开。

学校及各二级学院依据广东培正学院《广东培正学院毕业论文（设计）规范检查评分细则》的规定，在学校初次试运行的《试卷与论文检查软件（网络版）》的评价指标上进行检查定量计值。

规范性检查由校兼职教学督导和专职教学督导完成，内在质量检查由各学院组织具有相关专业背景的教授、副教授（含二级教学督导）完成。本次检查统一使用电子版毕业论文（设计）全套资料，检查者依照软件中设定的指标体系及相关要求操作，依据学校对毕业论文（设计）的内容规定要求予以检查打分，并做出详细备注。

（二）抽取样本分布

2023 届毕业生共建毕业论文（设计）档案 4659 份，根据检查指标的侧重点不同，分别按照规范性、内在质量二大方面内容分别进行抽样，由教学质量管理与评建办确定抽取样本定格在学生学号最后一位 5 的数值的毕业论文（设计）。

全校 2023 届毕业论文（设计）规范性、内在质量检查随机抽取样本 471 份，占 2023 届毕业论文（设计）建档总数的 10.1%。

8 个二级学院 2023 届毕业论文（设计）规范性、内在质量检查抽取样本的分布情况详见表 1。

注：数据科学与计算机学院简称数科院，下同。

表 1 毕业论文（设计）规范性、内在质量检查样本(尾数 5)分布

学 院	建档毕业论文（设计）数	抽样数(份)	占建档%
经济学院	458	42	9.1
管理学院	741	77	10.3
会计学院	571	56	9.8
法学学院	521	56	10.7
外语学院	693	67	9.7
人文学院	622	63	10.1
艺术学院	425	43	10.1
数科院	628	67	10.6
合 计	4659	471	10.1

二、毕业论文（设计）检查评价基本结果

（一）规范性检查

1、规范性质量总体评价

全校 2023 届毕业论文（设计）规范性检查抽检的 471 份中，符合规范要求的 471 份，占检查总数的 100%。评价等级为优秀 366 份，占检查总数的 77.7%；评价等级为良好的 98 份，占检查总数的 20.8.0%；评价等级为合格的有 7 份，占检查总数的 1.5%。全校无不合格等级，详见图 1。



图1 全校毕业论文（设计）规范性检查评价等级结果

2、各学院规范性检查等级结果

8 个学院毕业论文（设计）规范性检查等级评价结果详见表 2。由表 2 得出各学院毕业论文（设计）规范性方面都有一定数量的优秀等级。其中会计学院

53 份，占检查总数的 94.6%。管理学院 72 份，占检查总数的 93.5%。人文学院

表 2 各学院毕业论文（设计）规范性检查评价等级结果

学院	抽检 总数	优秀		良好		合格	
		数 量	占总 数%	数 量	占总 数%	数 量	占总 数%
经济学院	42	34	80.9	8	19.1		
管理学院	77	72	93.5	5	6.5		
会计学院	56	53	94.6	3	5.4		
法学院	56	36	64.2	16	28.5	4	7.3
外语学院	67	49	73.1	18	26.9		
人文学院	63	56	88.8	7	11.2		
艺术学院	43	23	53.4	19	44.1	1	2.5
数科院	67	43	64.1	22	32.8	2	3.1
合计	471	366	77.7	98	20.8	7	1.5

56 份，占检查总数的 88.8%。经济学院 34 份，占检查总数的 80.9%。外国语学院 49 份，占检查总数的 73.1%。法学院 36 份，占检查总数的 64.2%。数科院 43 份，占检查总数的 64.1%，艺术学院 23 份，占检查总数的 53.4%。

全校各学院 2023 届毕业论文（设计）规范性检查评价获得优秀、良好、中等、合格等级对比结果详见图 2。

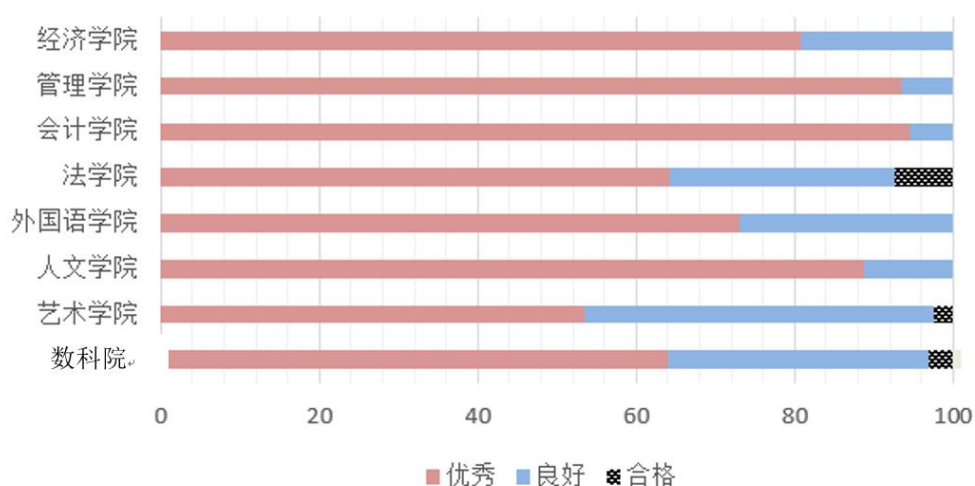


图2 全校各学院毕业论文规范性检查评价等级结果对比图

（二）内在质量检查

1. 内在质量总体评价

全校抽检的 471 份毕业论文（设计）中，评价等级为优秀 175 份，占总抽查数的 37.2%；评价等级为良好的 206 份，占总抽查数的 43.7%；评价等级为合格的有 87 份，占总抽查数的 18.5%；评价等级为不合格的有 3 份，占总抽查数的

0.6%，详见图 3。

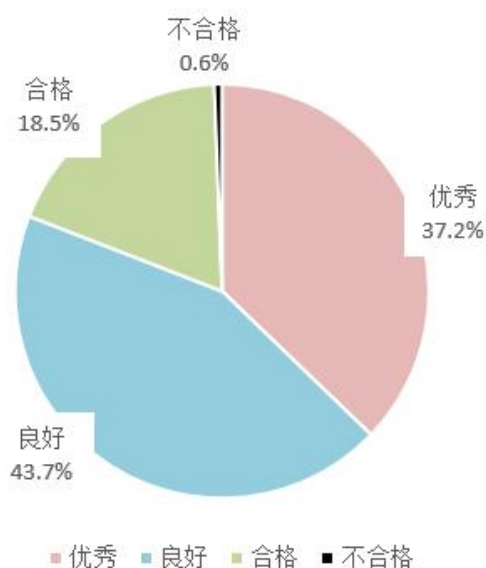


图3 全校毕业论文（设计）内在质量检查评价等级结果百分比

2. 各学院内在质量评价等级结果

8 个学院内在质量评价等级结果详见表 3。由表 3 看出优秀等级毕业论文（设计）各学院都有分布。其中占比较高的学院依次是：外国语学院 45 份，占该学院抽检总数的 67.1%。管理学院 46 份，占该学院抽检总数的 59.8%。艺术学院 21 份，占该学院抽检总数的 48.8%。会计学院 20 份，占该学院抽检总数的 35.7%。经济学院 14 份，占该学院抽检总数的 33.4%。

表 3 各学院毕业论文（设计）内在质量检查评价等级结果

学院	抽检 总数	优秀		良好		合格		不合格	
		数 量	占总 数%	数 量	占总 数%	数 量	占总 数%	数 量	占总 数%
经济学院	42	14	33.4	22	52.4	6	14.2		
管理学院	77	46	59.8	27	35.0	4	5.2		
会计学院	56	20	35.7	34	60.7	2	3.6		
法学院	56	3	5.3	14	25.0	37	66.1	2	3.6
外语学院	67	45	67.1	17	25.4	5	7.5		
人文学院	63	16	25.4	38	60.3	9	14.3		
艺术学院	43	21	48.8	15	34.9	7	16.3		
数科院	67	10	15.0	39	58.2	17	25.3	1	1.5
合计	471	175	37.2	206	43.7	87	18.5	3	0.6

良好等级毕业论文（设计）占比较高的学院依次是：会计学院 34 份，占该学院抽检总数的 60.7%。人文学院 38 份，占该学院抽检总数的 60.3%。数科院 39 份，占该学院抽检总数的 58.2%。经济学院 22 份，占该学院抽检总数的 52.4%。

管理学院 27 份，占该学院抽检总数的 35.0%。

合格等级毕业论文（设计），法学院 37 份，占该学院抽检总数的 66.1%。数科院 17 份，占该学院抽检总数的 25.3%。艺术学院 7 份，占该学院抽检总数的 16.3%。

不合格等级毕业论文（设计）仅分布在法学院、数科院，分别占学院抽检总数的 3.6%、1.5%。

各学院毕业论文（设计）内在质量检查评价等级结果分布状况见图 4、5、6。

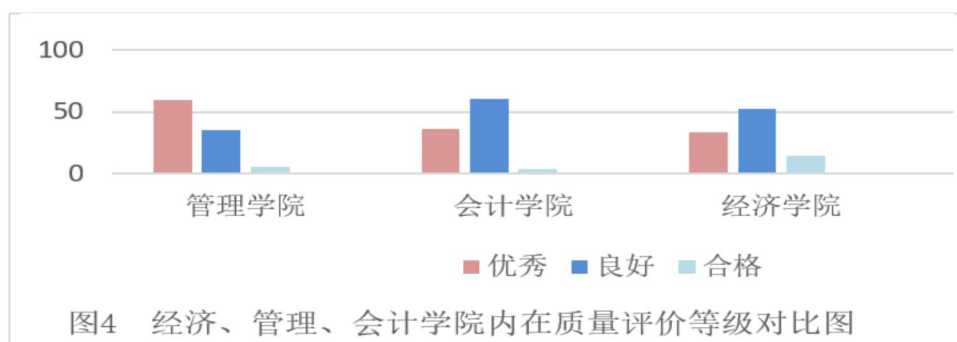


图4 经济、管理、会计学院内在质量评价等级对比图

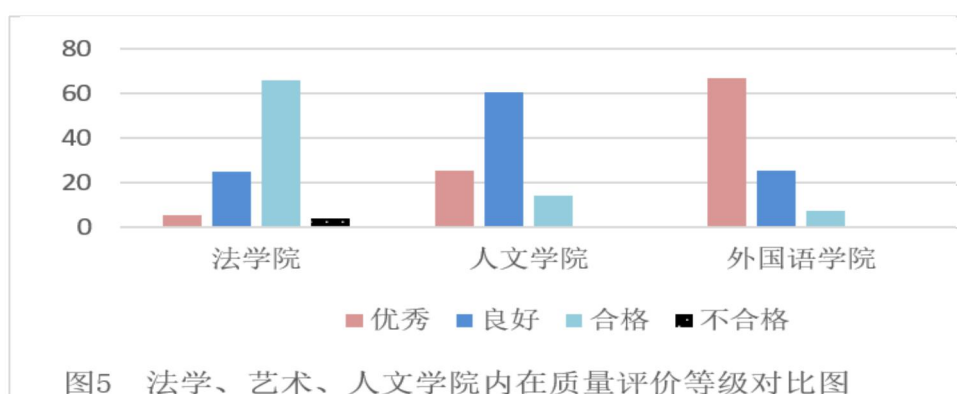


图5 法学、艺术、人文学院内在质量评价等级对比图

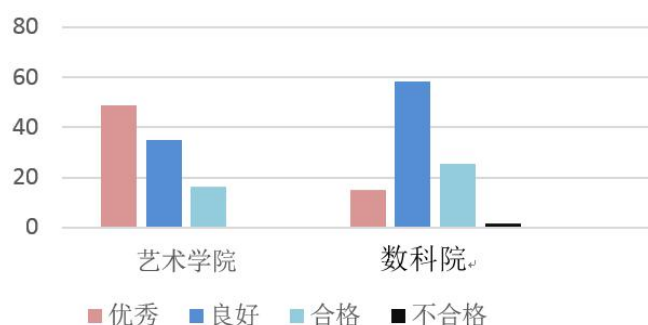


图6 数科院、艺术学院内在质量评价等级对比图

全校各学院 2023 届毕业论文（设计）内在质量检查评价获得优秀、良好、合格、不合格等级的对比结果详见图 7。

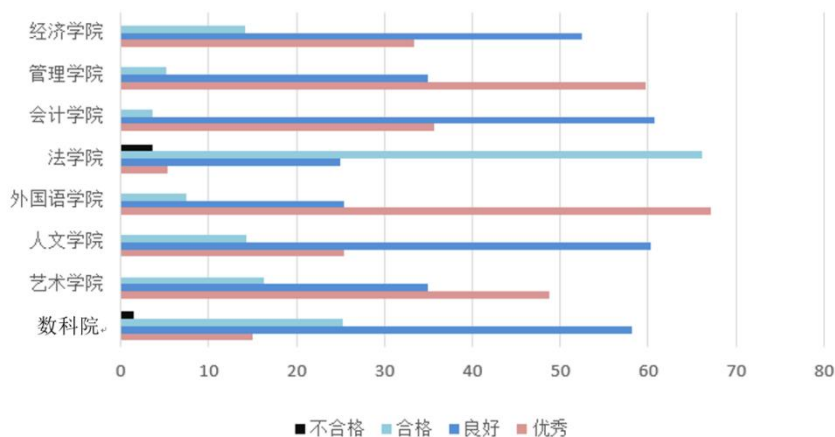


图7 全校各学院内在质量评价等级结果对比图

三、毕业论文（设计）规范性与内在质量检查

（一）规范性检查

1、基本概况

教学质量管理与评建办公室依据《广东培正学院毕业论文(设计)规范检查评分》标准，对全校各学院 2023 届毕业论文（设计）进行了规范性检查。检查包括：毕业论文选题、任务书、开题报告、论文结构、正文、答辩与成绩评定等多项二级指标。

2、各学院评价状况

本次规范性检查各学院评价等级状况详见表 4，由表 4 得出，管理学院有 72 份、人文学院有 56 份、会计学院有 53 份、外国语学院有 49 份、数科院有 43 份、法学院有 36 份、经济学院有 34 份、艺术学院有 23 份毕业论文（设计）规范性检查为优秀。

表 4 毕业论文（设计）规范性检查评价等级情况

评价	学生总数	经济学院	管理学院	会计学院	法学院	外国语学院	人文学院	艺术学院	数科院
优秀	366	34	72	53	36	49	56	23	43
良好	98	8	5	3	16	18	7	19	22
合格	7			4				1	2

各学院分指标得分由高至低顺序为：管理学院(113.61分)、人文学院(111.37分)、外国语学院(109.59分)、经济学院(109.06分)、艺术学院(106.86分)、法学院(104.65分)、数科院(103.55分)。各学院各指标得分情况详见表 5，各指标得分分布状况详见图 8。

表 5 毕业论文（设计）规范性检查各学院得分状况

学院	资料之 平均值	开题之 平均值	文本结 构均值	正文之 平均值	答辩与成绩 之平均值	总得分 平均值
经济学院	22.64	15.55	25.07	28.99	16.81	109.06
管理学院	22.46	16.10	25.44	32.05	17.56	113.61
会计学院	21.44	15.88	25.40	32.46	16.29	111.47
法学院	20.03	15.79	24.66	30.97	13.20	104.65
外国语学院	22.80	14.61	25.04	29.95	17.19	109.59
人文学院	22.36	16.43	24.91	31.30	16.37	111.37
艺术学院	21.44	14.35	24.92	29.29	16.86	106.86
数科院	21.19	15.40	25.07	29.31	15.58	103.55

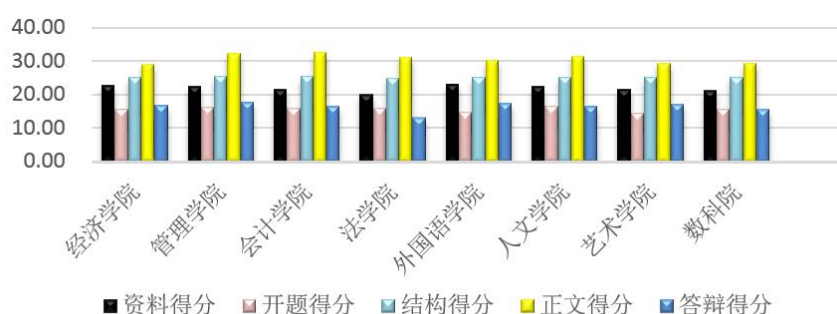


图8 规范性检查分指标各学院得分分布

3. 二级指标检查情况

3.1 选题

毕业论文（设计）选题各学院规范性完成的情况详见表 6。由表 6 得出，全校选题表填写齐全规范有 437 份，占检查总数的 92.7%。该项指标各学院完成情况有一定的差距，最高外国语学院选题表填写齐全规范占该院抽检总数的 98.5%，最低人文学院选题表填写齐全规范占该院抽检总数的 88.8%。

表 6 各学院选题规范性状况

规范性指标	学生 数	经济 学院	管理 学院	会计 学院	法学 院	外语 学院	人文 学院	艺术 学院	数科院
填写齐全规范	437	40	69	53	50	66	56	42	61
不齐全不规范	34	2	8	3	6	1	7	1	6

3.2 任务书

任务书填写齐全规范有 397 份，占抽检总数的 84.3%，填写不齐全不规范 74 份，占抽检查总数的 15.7%。各学院毕业设计任务书填写质量状况见表 7，由表 7 得出，管理学院、人文学院完成较好。

表7 各学院毕业设计任务书填写质量状况

质量状况	总学 生数	经济 学院	管理 学院	会计 学院	法学 院	外语 学院	人文 学院	艺术 学院	数科院
填写齐全规范	397	36	75	42	44	62	59	30	49
填写不齐全规范	74	6	2	14	12	5	4	13	18

3.3 选题

毕业论文（设计）选题规范性状况表 8。选题表填写齐全规范的有 437 份，占总抽检总数的 92.7%。

表8 各学院选题规范性状况

质量指标	总学 生数	经济 学院	管理 学院	会计 学院	法学 院	外语 学院	人文 学院	艺术 学院	数科院
填写齐全规范	437	40	69	53	50	66	56	42	61
填写不齐全不规范	34	2	8	3	6	1	7	1	6

3.4 开题报告

毕业论文（设计）开题报告各学院得分详见表 9。由表 9 看出，有 149 份开题报告得 17 分（最高分），占总抽检总数的 31.2%。其中管理学院、经济学院、人文学院分别占高分总数的 28.8%、28.1%、24.8%。

表9 各学院开题报告得分情况

开题报 告得分	总计学 生数	经济 学院	管理学 院	会计 学院	法学 院	外国语 学院	人文 学院	艺术 学院	数科院
7.5	1								1
9.5	1							1	
10	1							1	
10.5	1					1			
11	5					1		2	2
11.5	12		1			7	1	1	2
12	8		5			2		1	
12.5	4			1		1		2	
13	21	2	3	4	2	4	1	3	2
13.5	11				2	6		2	1
14	28	22	2	6	2	7		6	3
14.5	8	1						2	4
15	44	12	2	6	6	10	2	6	11
15.5	34	22	1		3	6	2	3	7
16	113		10	12	30	3	19	9	8
16.5	30	1	10		1	9	1	1	8
17	149	42	43	27	10	10	37	3	18

开题报告分指标各学院得分情况分布详见表 10。由表 10 得出，开题报告四项主要指标获得高分值的（区间 16 分--17 分）有 149 份，占检查总数的 55.8%。

表 10

开题报告分指标各学院得分情况分布

指标 得分	格式 得分	字数 得分	文献 数	教师 意见	总学 生数	经济 学院	管理 学院	会计 学院	法学 院	外语 学院	人文 学院	艺术 学院	数科 院
7.5	0.5	2	1	4	1	0	0	0	0	0	0	0	1
9.5	2.5	0	2	5	1	0	0	0	0	0	0	1	0
10	3	1	3	3	1	0	0	0	0	0	0	1	0
10.5	3.5	0	3	4	1	0	0	0	0	1	0	0	0
11	3	0	3	5	1	0	0	0	0	1	0	0	0
11	4	4	3	0	4	0	0	0	0	0	0	2	2
11.5	1.5	3	3	4	2	0	0	0	0	0	0	0	2
11.5	3.5	0	3	5	9	0	1	0	0	7	1	0	0
11.5	3.5	2	2	4	1	0	0	0	0	0	0	1	0
12	3	2	2	5	1	0	0	0	0	0	0	1	0
12	4	0	3	5	7	0	5	0	0	2	0	0	0
12.5	1.5	4	3	4	1	0	0	1	0	0	0	1	0
12.5	3.5	1	3	5	2	0	0	0	0	1	0	0	0
12.5	3.5	3	2	4	1	0	0	0	0	0	0	1	0
13	2	4	3	4	4	0	0	0	0	0	0	2	2
13	3	2	3	5	1	0	1	0	0	0	0	0	0
13	3	3	3	4	1	0	1	0	0	0	0	0	0
13	3	4	3	3	1	1	0	0	0	0	0	0	0
13	4	1	3	5	6	0	1	3	0	2	0	0	0
13	4	2	3	4	3	0	0	1	0	2	0	0	0
13	4	3	2	4	1	0	0	0	0	0	0	1	0
13	4	4	3	2	1	1	0	0	0	0	0	0	0
13	4	5	0	4	1	0	0	0	1	0	0	0	0
13	4	5	3	1	2	0	0	0	1	0	1	0	0
13.5	3.5	2	3	5	4	0	0	0	0	4	0	0	0
13.5	3.5	3	2	5	2	0	0	0	0	0	1	2	0
13.5	3.5	3	3	4	3	0	0	0	1	2	0	0	0
13.5	3.5	4	3	3	1	0	0	0	0	0	0	0	1
13.5	3.5	5	3	2	1	0	0	0	1	0	0	0	0
14	2	4	3	5	5	0	0	0	0	0	0	4	1
14	3	3	3	5	1	0	0	0	0	1	0	0	0
14	3	4	3	4	1	1	0	0	0	0	0	0	0
14	3	5	1	5	1	0	0	0	0	0	0	0	0
14	4	2	3	5	11	0	1	0	0	5	0	0	0
14	4	3	2	5	1	0	0	0	0	0	0	1	1
14	4	3	3	4	3	0	1	5	1	1	0	0	0
14	4	4	2	4	1	0	0	0	0	0	0	1	0
14	4	4	3	3	1	1	1	1	0	0	0	0	0
14	4	5	3	2	3	0	0	0	1	0	0	0	1
14.5	1.5	5	3	5	1	0	0	0	0	0	0	0	1
14.5	2.5	4	3	5	1	0	0	0	0	0	0	1	0
14.5	2.5	5	3	4	2	0	0	0	0	0	0	0	2

14.5	3.5	4	2	5	1	0	0	0	0	0	0	1	0
14.5	3.5	4	3	4	3	2	0	0	0	0	0	0	1
15	2	5	3	5	6	1	0	0	0	1	0	0	5
15	3	4	3	5	7	0	1	0	0	2	0	4	0
15	3	5	2	5	1	0	0	0	0	0	1	0	0
15	3	5	3	4	1	0	0	0	0	0	0	0	1
15	4	3	3	5	15	0	0	5	0	7	0	0	2
15	4	4	2	5	2	0	0	0	0	0	0	2	0
15	4	4	3	4	6	1	0	0	2	0	0	0	3
15	4	5	2	4	4	0	0	0	4	0	0	0	0
15	4	5	3	3	2	0	1	1	0	0	1	0	0
15.5	2.5	5	3	5	5	0	0	0	0	0	0	0	5
15.5	3.5	4	3	5	16	12	0	12	0	0	1	3	0
15.5	3.5	5	3	4	13	0	1	0	3	6	1	0	2
16	3	5	3	5	6	0	2	0	0	0	0	0	3
16	4	4	3	5	14	22	2	8	0	2	6	4	0
16	4	5	2	5	6	0	0	0	1	0	0	5	0
16	4	5	3	4	58	0	6	4	29	1	13	0	5
16.5	3.5	5	3	5	30	0	10	0	1	9	1	1	8
17	4	5	3	5	149	1	43	27	10	10	37	3	18

参考文献数指标总体完成较好，所抽查的全部毕业论文（设计）综述参考文献数不少于 10 篇的 445 份，占检查总数的 94.5%。被抽查 5.5%的毕设论文文献标示不符合规定要求，见表 11。

表 11 各学院毕业论文参考文献数指标完成状况

质量状况	总学 生数	经济 学院	管理 学院	会计 学院	法学 院	外语 学院	人文 学院	艺术 学院	数科院
3 篇以下	1	0	0	0	1	0	0	0	0
4-6 篇	2	0	0	0	0	0	0	0	2
7-9 篇	23	0	0	0	5	0	1	17	0
10 篇（外文 2 篇）	445	42	77	56	50	67	62	26	65

开题报告论文题目设立精练准确状况表 12，由表 12 得出，有 418 份毕业论

表 12 开题报告论文题目设立质量状况

质量状况	总学 生数	经济 学院	管理 学院	会计 学院	法学 院	外语 学院	人文 学院	艺术 学院	数科院
题目字数不超过 20 字	418	37	71	56	54	52	42	41	65
题目字数 20-30 字之间	50	3	6	0	2	12	21	2	2
题目字数超过 30 字	3	0	0	0	0	3	0	0	0

文（设计）题目字数精练符合要求，占检查总数的 88.7%。有 53 份毕业论文（设计）题目字数不精练或不符合要求，占检查总数的 11.3%。开题报告指导教师意

见完成情况见表 13。由表得出，指导意见完全充实的有 342 份，占检查总数的 72.6%。指导意见完全但不够充实的有 112 份，占检查总数的 23.8%。指导意见内容不完全过于简单、不够充实、指导教师未签名或没有指导教师签署意见的有 17 份，占检查总数的 3.6%。

表 13 开题报告指导意见签署状况

质量指标	总学 生数	经 济 学 院	管 理 学 院	会 计 学 院	法 学 院	外 语 学 院	人 文 学 院	艺 术 学 院	数 科 院
指导意见完全充实	342	35	68	49	12	54	47	33	44
指导意见完全但不够充实	112	4	8	6	41	13	14	7	19
指导意见内容不完全过于简单	4	1			1		1		1
指导意见内容不完全不够充实	6	2		1			1	1	1
指导教师未签名	3		1		2				
没有指导教师签署意见	4							2	2

开题报告综合论述字数在 1800 字--2000 字的 100 份，占抽查总数的 21.2%。字数在 1800-2000 字的 291 份，占抽查总数的 61.7%。字数在 1600 字及以下的 80 份，占抽查总数的 17.1%。

开题报告总体格式，4 项齐全的 416 份，占抽查总数的 88.3%。4 项缺 1 项 39 份，占抽查总数的 8.2%。4 项缺 2 项 15 份，4 项缺 3 项 1 份。

3.4 正文

毕业论文（设计）正文各学院得分情况详见表 14。由表 14 得出，最高分 34 分的有 55 份，其中管理学院 15 份，会计学院 12 份，人文学院 10 份，外国语学院 8 份。

正文各项分指标各学院得分情况分布详见表 15。由表 15 得出，五项分指标综合均值得分顺序为管理学院（96.05）、会计学院（95.18）、人文学院（95.00）、外国语学院（92.40）、经济学院（92.25）、法学院（91.45）、数科院（90.97）。

正文目录 2 级或 3 级，层次清楚 465 份，超过 3 级或仅有 1 级的 6 份。格式编排表格符合规范要求的 348 份，1 处及以上不规范的 123 份，占检查总数的 26.1%。插图和照片符合规范要求的 378 份，1 处及以上不规范的 93 份，占检查总数的 19.7%。曲线图符合规范要求的 415 份，1 处及以上不规范的 56 份，占检查总数的 11.8%。

表 14 各学院正文得分情况

正文得分	总学生数	经济学院	管理学院	会计学院	法学院	外语学院	人文学院	艺术学院	数科院
20.5	1								1
21	2					1			1
22	1					1			
23	4					4			
23.5	1								1
24	4					1		2	1
24.5	3	2						1	
25	5		1			1	1	1	1
25.5	3	1							2
26	11	3				2	2	2	2
26.5	8	1			1		2	1	3
27	16	2			1	4	1	3	5
27.5	14	6				1	2	1	4
28	17	1	1	1	1	1	4	2	6
28.5	15	2	2		2	1	1	3	4
29	23	1	3	1	5	3	1	5	4
29.5	22	5	2	1	3	5	2	2	2
30	29	2	5		7	5	2	4	4
30.5	18	6	2	2	3		2	2	1
31	51	3	7	6	8	12	4	6	5
31.5	18	4	4	4	2		1	1	2
32	47	3	8	7	9	9	7	1	3
32.5	30		6	5	5	5	5	1	3
33	55		13	12	6	2	15	3	4
33.5	18		8	5	1	1	1	1	1
34	55		15	12	2	8	10	1	7

表 15 正文各项分指标各学院得分情况分布

学 院	总得分之 平均值	开题之 平均值	资料之 平均值	正文之 平均值	答辩与成绩 之平均值	文本结构 之平均值
经济学院	92.25	15.55	15.64	28.99	7.00	25.07
管理学院	96.05	16.1	15.51	32.05	6.95	25.44
会计学院	95.18	15.88	14.48	32.46	6.96	25.40
法学院	91.45	15.79	14.06	30.97	5.97	24.66
人文学院	95.00	16.43	15.52	31.30	6.94	24.91
外语学院	92.40	14.61	15.80	29.95	7.00	25.04
艺术学院	90.00	14.35	14.52	29.29	6.92	24.92
数科院	90.97	15.40	14.29	29.31	6.90	25.07

4. 规范性检查综合分析

经对 471 份毕业论文（设计）的规范性检查，总体认为，在指导教师的严格

指导下，通过毕业生的勤奋努力，2023 届毕业论文（设计）在规范性大部分指标的完成上比往届有一定的提高，各学院优秀率、良好率整体上升。全校无不合格等级，体现了各学院各位指导教师在毕业论文（设计）规范性要求方面落实总体是扎实的。

但距规范性的要求仍在不同的指标上存在一定的差距，需要纠正和提高。现将检查中主要存在突出的问题分析如下：

（1）选题过程教育引导被忽视，缺乏深入思考，未重视立题的可行性，没有针对真实的企业或具体的研究对象，导致题目大、过长、过于宏观，字数超出规定的要求。

（2）个别任务书未签字，部分开题报告指导教师未签名、未签署指导意见、未给出是否同意开题的结论。

（3）文献综述中外文文献数量不足，参考文献不是近 5 年的，标注标示错误，文献格式不符合规定。

（4）相当数量的开题报告中的研究思路以论文目录或框架替代。

（5）有相当份数的毕业论文（设计）指导教师、系主任签名用图片、印章图片粘贴，不符合手签的规范要求。

（6）普遍存在论文摘要编写不符合规范要求，毕业生对正确掌握摘要的写法缺乏，不明白摘要“摘出”论文的什么内容。

（7）开题报告上的指导教师与库中的指导教师名字不一致，进度安排与任务书不一致，系统检测的开题报告的题目与提交的开题报告的题目不一致。

（二）内在质量检查

1. 内在质量检查各分项评价

2023 届毕业论文（设计）内在质量检查按照理工科（经济学院、管理学院、会计学院、数科院）、文科（人文学院、法学院、外国语学院、）、艺术（艺术学院）三大类进行归类归属各学院组织检查，数据统计以学科和各学院二种统计方式为基本单位。

1.1 主要指标得分情况

本次毕业论文（设计）内在质量检查的主要六项指标为：企业关联度、提出问题、研究方法、解决问题、论文质量、答辩情况。经检查三个学科得分结果分

布状况详见表 16，图 9。由表 16、图 9 得出，艺术类 45.75 分，文科 45.31 分，理工科 42.32 分。

表 16 毕业论文内在质量检查主要指标各学科得分分布

学院	企业关 联度	提出 问题	研究 方法	解决 问题	论文 质量	答辩 情况	总得分
理工科	4.63	3.58	3.58	7.51	7.87	7.72	42.32
文科	4.86	4.08	4.08	7.96	8.22	8.1	45.31
艺术类	4.86	3.98	3.98	8.02	8.37	8.49	45.75

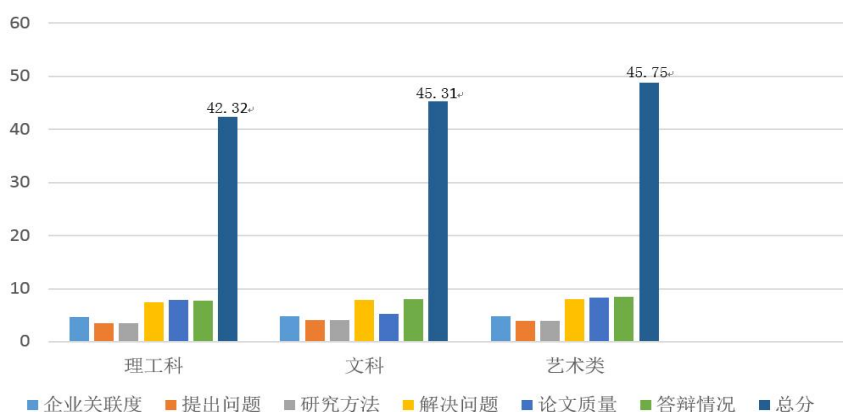


图9 内在质量检查各学科主要指标得分对比

1.2 一级指标检查各学院得分情况

毕业论文（设计）内在质量检查一级指标各学院得分情况表 17、图 10。由表 17、图 10 得出，7 项分指标合计各学院总得分由高至低的排序为：管理学院（747 分）、外国语学院（647 分）、人文学院（519 分）、会计学院（455 分）、数科院、艺术学院（并列 364 分）、经济学院（314 分）、法学院（243）。

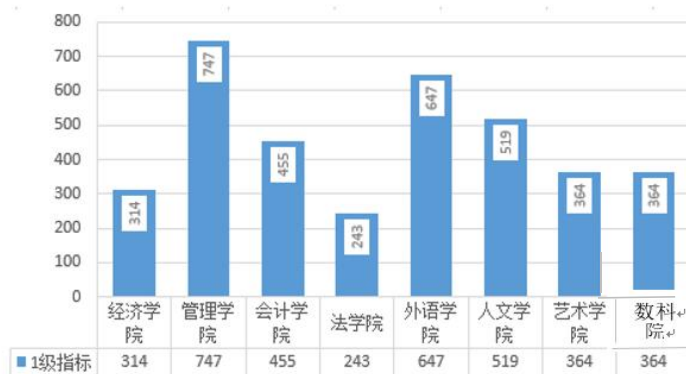


图10 各学院内在质量1级指标得分结果

表 17 论文内在质量各学院 1 级指标项得分分布情况

一级指标	二级指标	经济学院	管理学院	会计学院	法学院	外语学院	人文学院	艺术学院	数学院	合计
答辩情况	清晰阐述问题的目意义,基本内容观点方法成果结论	15	30	14	3	27	19	17	6	131
	陈述条理清晰,重点突出,语言流畅,专业术语准确,回答问题准确无误	8	37	8	3	30	25	20	15	146
分析认证	论点正确、鲜明、新颖论据充分,论述有力、逻辑性清晰。	7	35	7	7	24	21	16	7	124
	思路清晰,绪论、本论、结论完整。	6	41	8	8	29	23	16	12	143
解决问题	对研究的问题提出了合理的结论。	29	57	39	6	45	32	20	10	238
	提出了解决问题的措施,对实际工作有改进帮助作用。	16	31	15	1	35	18	14	2	132
论文质量	与行业企业结合密切,提出解决问题措施助于提升管理水平或技术质量。	4	32	12	3	23	14	12	3	103
	体现专业综合训练要求,能达成课程教学目标。	7	28	13	1	14	12	11	4	90
提出问题	对相关理论及知识有较全面的认识,理解正确。	23	50	33	3	53	28	21	22	233
	提出自己见解,思路清晰。	15	49	31	8	40	25	16	10	194
与专业定位及行业企业实际工作关联度	选题与专业相关,符合培养目标定位,培养学生职业学术道德服务行业企业能力。	18	63	34	16	44	46	32	45	298
	选题紧密结合生产社会实际,力图解决企业生产、管理过程中的实际问题。	42	64	56	56	66	63	43	63	453
研究方法	以实践和调查为基础的毕业论文比例应达到 50% 以上。做到一人一题。选题具有适用性和一定的原创性。	41	57	56	51	66	63	37	49	420
	围绕选题搜集查阅文献资料,进行准确归纳研究方法科学可靠,注重调查和实践。	39	67	55	53	67	63	43	63	450
合计得分		16	49	30	8	37	24	19	14	197
		28	57	44	16	47	43	27	39	301
合计得分		314	747	455	243	647	519	364	364	

1.3 其它指标检查各学院得分情况

内在质量检查 11 项指标及各学院分别得分情况见表 18、图 11。由表 18、图 11 得出, 11 项分指标各学院分别总得分由高至低排序为: 管理学院 (55.55 分)、

表 18 毕业论文各学院内在质量检查主要指标得分

学院	选题	问题	知识	语言	图表	摘要	引用	论点	论证	结构	结论	得分
经济学院	9.85	3.33	2.38	1.48	2.68	3.27	11.10	3.10	2.14	6.98	6.71	53.01
管理学院	9.16	3.60	2.65	1.88	2.68	3.26	11.40	3.39	2.51	7.00	7.03	54.55
会计学院	9.97	3.52	2.59	1.52	2.63	3.21	11.45	3.02	2.11	6.96	6.68	53.66
法学院	8.88	2.80	1.93	1.23	2.88	3.03	10.34	2.57	1.96	6.96	5.20	47.79
外语学院	9.90	3.55	2.53	1.28	2.34	3.16	10.63	3.18	2.34	6.90	7.06	52.87
人文学院	9.79	3.33	2.55	1.27	2.77	3.12	11.11	3.25	2.33	6.97	6.54	53.04
艺术学院	9.74	3.23	2.50	1.44	2.36	3.22	9.60	3.21	2.33	7.00	6.47	51.10
数科院	9.23	2.99	2.42	1.48	2.55	3.16	9.75	2.93	2.16	6.97	5.85	49.48

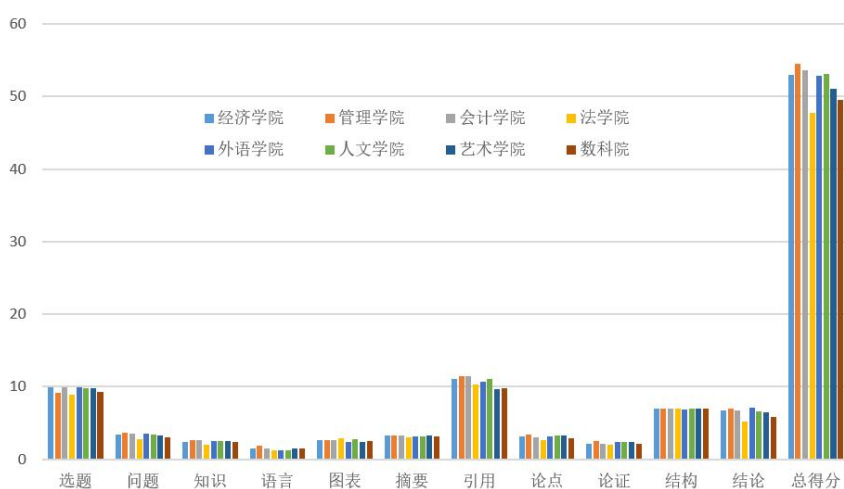


图11 内在质量检查各学院分项指标得分、总分结果对比图

会计学院（53.66分）、人文学院（53.04分）、经济学院（53.01分）、外国语学院（52.87分）、艺术学院（51.10分）、数科院（49.48分）、法学院（47.79分）。

1.4 各学院分项指标得分情况

(1) 选题

各学院选题指标得分状况表 19，由表 19 得出，得最高分（15分）依次排序的学院为：外国语学院、人文学院、艺术学院、经济学院、会计学院、管理学院、法学院、数科院，分别占所在学院抽查总数的 53.7%、47.6%、44.1%、28.5%、26.7%、25.9%、10.7%。

(2) 论点

论文论点指标检查各学院得分状况表 20。由表 20 得出，各学院大部分毕业

表 19 论文（设计）选题指标检查各学院得分分布情况

得分值	经济	管理	会计	法学	外语	人文	艺术	数科	合计
	学院	学院	学院	院	学院	学院	学院	院	
8								1	1
9				2				1	3
9.5		1							1
10		1		6				1	8
11	1	3		14		3	2	2	25
11.5		1		1				3	5
12	4	4	1	7	2	6	1	9	34
12.5	2	3	1	2					8
13	6	22	11	7	7	8	12	26	99
13.5	1	5							6
14	16	17	28	11	22	16	10	20	140
15	12	20	15	6	36	30	18	4	141

论文的论点在 3-4 分之间，表明此项指标完成良好。得最高分（15 分）依次排序的学院为：管理学院、艺术学院、外国语学院、人文学院、经济学院、会计学院、法学院、数科院，分别占所在学院抽查总数的 45.4%、37.2%、35.6%、33.3%、16.6%、12.5%、12.5%、10.4%。

表 20 论文论点指标检查各学院得分分布情况

得分值	经济	管理	会计	法学	外语	人文	艺术	数科院	合计
	学院	学院	学院	院	学院	学院	学院		
1				4	1		1		3
2	3	5	6	23	10	5	5	12	69
3	32	37	43	22	32	37	21	48	272
4	7	35	7	7	24	21	16	7	124

(3) 图表

毕业论文（设计）图表指标，由于各学科在成果表述上的需求程度和要求的差异，检查得分统计结果按大类学科进行，全校各大类学科得分结果表 21。由表 21 得出，得最高分（3 分）理工科 38 份，文科 257 份，艺术类 24 份。

表 21 毕业论文（设计）各学科图表指标检查得分情况

得分值	理工科	文科	艺术	得分值	理工科	文科	艺术
	学生数				学生数		
0	2	13	6	2	14	39	4
1	1	9	1	2.5	10	36	4
1.5	2	7	1	3	38	257	27

(4) 问题解决

毕业论文（设计）问题解决指标，考虑到各专业在研究、服务与社会深度、

难度的不同,检查得分统计结果按大类学科进行,全校各大类学科得分结果表22。

由表 22 得出,得最高分(10分)理工科 1 份,文科 73 份,艺术类 11 份。

表 22 毕业论文(设计)各学科问题解决指标检查得分情况

得分值	理工科			文科			艺术		
	得分值	学生数		得分值	学生数		得分值	学生数	
2	1		2	7	7		29		5
3			1	8	46		130		16
4	3		7	2	9	3	55		4
5	1		14	2	10	1	73		11
6	5		50	3					

(5) 查重率

毕业论文(设计)查重率指标各学院完成总体良好,有 437 份达到重复率不超过 20%规定要求,占检查总数的 92.7%,同时各学院也存在着一定的差距。

各学院得分情况表 23、图 12。由表 23、图 12 得出,重复率不超过 20%依次排序的学院为:外国语学院、艺术学院、经济学院、会计学院、数科院、管理学院、法学院、人文学院,分别占所在学院抽查总数的 98.5%、97.6%、95.2%、94.6%、91.0%、89.6%、89.2%、88.8%。

表 23 毕业论文(设计)查重率指标各学院得分情况

指 标	学生数	经济学院	管理学院	会计学院	法学院	外语学院	人文学院	艺术学院	数科院
重复率不超过 20%	437	40	69	53	50	66	56	42	61
重复率 20%—30%	34	2	8	3	6	1	7	1	6

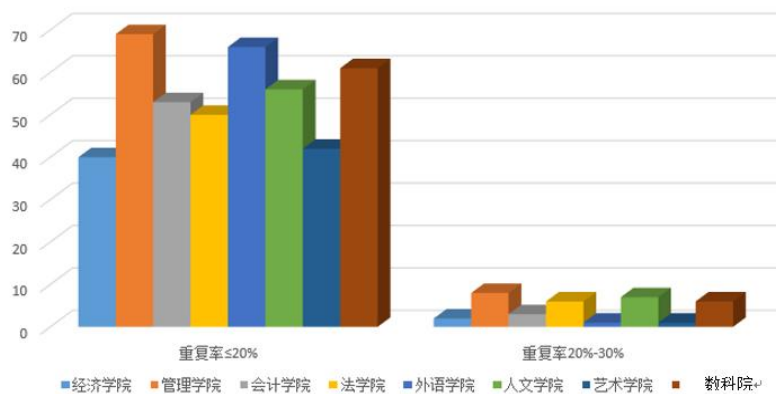


图12 毕业论文查重率指标各学院学生分布结果对比图

值得注意的是各学院都出现了重复率超过 20%—30%的毕业论文(设计)。管理学院 8 份、数科院和法学院各 6 份重复率超过 20%—30%。

2. 内在质量检查综合分析

全校 2023 届毕业论文（设计）内在质量检查各项指标检查总体平均得分 48.19 分（注：总分为 75 分），质量状况处在中等水平上。

因 2023 届内在质量检查评价指标与 2022 届毕业论文（设计）内在质量检查指标和分值发生了较大的变动，本次内在质量检查分析不与上届作比较。

2.1 选题指标

全校有 241 份毕业论文（设计）选题紧密结合了生产和社会实践，与企业的相关度高，选择应用研究型题目，处在指标分值的最高区段（14 分-15 分），占全校检查总数的 51.2%。有 171 份选题能结合生产和社会实践，与企业有一定的相关度高，选择应用研究型题目，处在指标分值的中间区段（11 分-13.5 分），占全校检查总数的 36.3%。

从表 19 的各学院选题指标得分分布统计表中可以看出，大部分学院的毕业论文（设计）选题都处在中间值至高值区段内。但也看出数科院仅有 4 份获得 15 分，占该学院抽查总数的 10.4%。

选题符合现代科学的发展，具有一定的创意或先进性或原创性论文（设计）份数仍然太少。

2.2 论点指标

全校有 124 份毕业论文（设计）论点正确、鲜明、新颖，处在指标分值的最高区段（4 分），占全校检查总数的 26.3%。有 272 份论据充分，论述有力、逻辑性清晰，思路清晰，绪论、本论、结论完整，处在指标分值的中间区段（3 分），占全校检查总数的 57.7%。有 75 份论点不突出，论据不充分，处在指标分值的低分区段（1-2 分），占全校检查总数的 16.0%。

2.3 提出问题与解决问题

毕业论文（设计）问题的提出与解决指标，总体完成状况一般。有 143 份毕业论文（设计）提出问题对相关理论及知识有较全面的认识，理解正确，解决问题对研究的问题提出了合理的结论，提出了解决问题的措施，对实际工作有改进与帮助作用，获此指标的最高分（10 分），占全校检查总数的 30.3%。

值得提出的是，有 69.7% 被检查的毕业论文（设计）处在“有自己的见解，提出解决问题的措施空洞，结合本研究题目的问题不紧密”的状况下。

2.4 表、图

绝大部分毕业论文（设计）编制了表来表述佐证论据结果，有 322 份毕业论文（设计）获此指标的最高分（3 分），占检查总数的 68.3%。理工科类的数科院、经济学院、管理学院的毕业论文（设计）仍保持着多用插图论证中心问题，与文字、表格结合有机的构成一体的写法。

四、档案资料检查

2023 届毕业论文（设计）增加了建档资料专项检查，抽查各学院共计 471 份的档案资料检查评价得分结果表 24。由表 24 得出，完成最好的分项指标是答

表 24 毕业论文（设计）档案资料各学院得分情况

指 标	项总 得分	经济 学院	管理 学院	会计 学院	法学 院	外语 学院	人文 学院	艺术 学院	数科 院
选题审批表	437	40	69	53	50	66	56	42	61
任务书	397	36	75	42	44	62	59	30	49
开题报告	358	39	70	31	34	64	57	24	39
指导情况记录表	425	42	71	51	41	66	59	38	57
成绩评定与评语表	451	42	76	55	41	67	62	41	67
答辩记录	452	42	76	56	43	67	60	43	65
文档装订资料归档	431	41	73	55	54	62	58	42	46
学院总得分		282	510	343	307	454	411	260	384

辩记录及各成绩评定与评语表，分别为 452、451 分，而开题报告项得分最低，为 358 分。各学院的得分按照所得总分由高至低的顺序为：管理学院（510 分）、外国语学院（454 分）、人文学院（411 分）、数科院（384 分）、会计学院（343 分）、法学院（307 分）、经济学院（282 分）、艺术学院（260 分）。

五、毕业论文（设计）检查结论

延续往届广东培正学院毕业论文（设计）检查得分计算及名次的办法，即以二级学院为基本单位，取该学院学生毕业论文平均成绩的 30%、内在质量检查平均分数的 30%、规范检查平均分数的 40%，加权平均后的数值进行由大到小排序，最终确定名次。

2023 届毕业（论文）设计质量检查各学院总得分结果及名次详见图 13、表 25。由图 13、表 25 得出各学院得分总体相差不大。按照由高到低得分顺序排序为：管理学院 86.11 分、人文学院 85.29 分、外国语学院 84.14 分、经济学院

83.65分、会计学院83.52分、艺术学院83.50分、数科院80.85分、法学院80.00分。

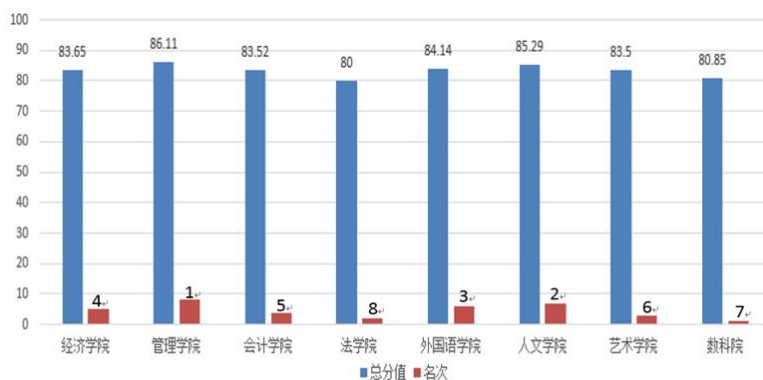


图 13 2023届毕业论文各学院总体质量得分名次

表 25 2023 届毕业（论文）设计质量检查各学院总得分结果

编号	学院	毕业论文		内在质量检查		规范检查		加权平均分数
		平均成绩	30%分值	平均分	30%分值	平均分	40%分值	
1	经济学院	80.45	24.13	53.01	15.90	109.06	43.62	83.65
2	管理学院	81.04	24.31	54.55	16.36	113.61	45.44	86.11
3	会计学院	76.18	22.85	53.66	16.09	111.47	44.58	83.52
4	法学院	79.39	23.81	47.79	14.33	104.65	41.86	80.00
5	外国语学院	81.51	24.45	52.87	15.86	109.59	43.83	84.14
6	人文学院	82.82	24.84	53.04	15.91	111.37	44.54	85.29
7	艺术学院	84.79	25.43	51.10	15.33	106.86	42.74	83.50
8	数科院	81.97	24.59	49.48	14.84	103.55	41.42	80.85

六、建议

广东培正学院 2023 年共 4659 名毕业生，有 4659 份毕业论文（设计），它代表了学校培养应用型人才的成果，直接体现了我校培养应用型人才的水平和质量。因此，毕业论文（设计）是客观衡量学校本科教育质量，以及培养应用型人才水平的重要标志，更是我校 2024 年接受广东省教育厅本科教育教学审核评估顺利通过的重要支撑成果。

通过本次学校教学督导和二级学院教学督导的抽查，总体认为，毕业论文（设计）的质量通过开展“多次自查、组织抽查、纠正修改”质量管理活动后，总体质量有所提升，部分指标提升幅度较大。但在某些指标上普遍存在问题，个别毕业论文（设计）的个别指标出现不应有的问题。希望各学院给予高度的重视，再次组织《广东培正学院毕业论文（设计）规范》文件的学习，针对本次检查出的

问题要求指导教师明确规范要求，为确保 2024 届毕业论文（设计）质量达标做好准备。

为提升 2024 届毕业论文（设计）的质量，迎接本科教育教学审核评估，提出以下建议：

1. 毕业论文（设计）是时间长、环节多、工作量投入较强的教育教学活动，各学院要进一步加强对指导教师责任心的教育，坚决杜绝出现的质量问题源自于责任心的现象。

2. 每份检查的毕业论文（设计）所发现的主要问题和重要的扣分项都在检查系统平台上已经指出和备注，各学院各专业要组织指导教师进行查看，认真梳理问题，对应规范要求进行修改。

3. 进一步加强选题环节的教学指导工作。各学院各专业要扎扎实实的实施和完成审题的质量把关，对于宏观的大题目、与具体企业无关联度的题目要做到不批准立项，改变我校多届毕业论文（设计）具有一定的创意或先进性或原创性论文（设计）份数太少或没有的状况。

4. 结合我校今年新进教师数量突增，无职称、初级职称、未指导过毕业论文（设计）的青年教师人数多的现实状况。各学院应提早制定相应的质量管理控制措施，对承担 2024 届毕业论文（设计）指导教师审核与合理安排。同时组织青年教师就学校毕业论文（设计）相关规定和文件的学习。